

### Materie indicate nel bando di concorso

1. Gestione dei prodotti scaduti in farmacia.
  2. Cefalosporine: meccanismo d'azione, effetti collaterali e consigli che il farmacista può dare sulla loro assunzione.
  3. Finalità della normativa anticorruzione e principali strumenti
- 
1. Piano di autocontrollo HACCP e norme di buona conservazione dei farmaci.
  2. Erogazione di un farmaco mancante in DPC: operazioni da seguire nella dispensazione.
  3. I diritti del pubblico dipendente
- 
1. Contenuto della tabella 2 della FU: fai qualche esempio.
  2. Ricetta veterinaria elettronica: adempimenti del farmacista nella dispensazione.
  3. Tipologia di dati personali e principali obblighi di protezione
- 
1. Linee guida per lo svolgimento in farmacia di attività analitiche di prima istanza rientranti nell'ambito dell'autocontrollo.
  2. Erogazione di un farmaco non sostituibile e mancante in DPC: operazioni da seguire nella dispensazione.
  3. La trasparenza nelle pubbliche amministrazioni
- 
1. Servizi delle farmacie convenzionate previsti dall'Accordo quadro regionale con Federfarma FVG e ASSOFARM.
  2. Principi attivi contenuti nei prodotti che possono essere consigliati per il mal di gola.
  3. I doveri del dipendente pubblico
- 
1. Suddivisione delle ricette rimborsate dall'Azienda sanitaria.
  2. Consigli del farmacista nella dispensazione di FANS per uso orale.
  3. Il Codice di comportamento dei dipendenti pubblici
- 
1. Ispezione delle farmacie da parte dell'Azienda sanitaria: tipologia, composizione della commissione e controlli effettuati.
  2. Trattamento dell'influenza intestinale: consigli del farmacista.
  3. I reati di concussione e corruzione
- 
1. Definisci le diverse tipologie di acquisto del cliente che entra in farmacia.
  2. Prescrizione di isotretinoina compresse: adempimenti del farmacista nella dispensazione.
  3. I reati di peculato e appropriazione indebita
- 
1. Definizione e finalità del visual merchandising in farmacia.
  2. Meccanismo d'azione e impiego delle statine.
  3. L'interruzione di pubblico servizio
- 
1. Cross-selling in farmacia: in che modo è possibile aumentare la fidelizzazione del cliente.
  2. Tenuta del registro stupefacenti informatico.
  3. Le modalità di trattamento dei dati personali in Farmacia

## Informatica

In un foglio di calcolo, all'interno di una cella è possibile modificare l'orientamento del testo?

Dato il file excel di prova si esegua un esempio pratico delle funzionalità di allineamento del testo delle celle.

Quale funzionalità del foglio di calcolo può essere utilizzata per modificare il contenuto di più celle simultaneamente?

Nel file di prova si sostituisca il contenuto della casella con provincia uguale a "Torino" con provincia "Milano"

In un foglio di calcolo è possibile selezionare più celle non adiacenti fra loro?

Preso il file esempio si calcoli la somma degli importi delle prime 5 celle di ordine pari.

Si definiscano le principali funzioni di un programma "word processing".

Attraverso il file di prova si costruisca un testo contenente una tabella 4 x 4 le cui celle contengano testo, numeri e abbiano sfondo colorato.

Nel programma word processing di Microsoft, da quale menù è possibile impostare i rientri personalizzati?

Dato il testo di prova si impostino dei rientri personalizzati pari a 4 cm sx e 5 cm dx .

In un file di testo generato con il programma word processing di Microsoft è possibile inserire delle immagini a corredo comprensive di una didascalia?

Si inserisca un'immagine con didascalia nel file di prova.

Quale dei seguenti strumenti risulta più adatto a garantire l'identificabilità dell'autore, l'integrità e l'immodificabilità del documento digitale:

- A. Inoltro via Email
- B. Firma digitale
- C. Trasferimento via FTP

Si proceda con un esempio pratico

Gli attachment ad una email possono essere:

- A. Solo immagini
- B. Immagini e testi
- C. Solo testi.

In ambiente webmail di prova si esegua l'attachment di uno o più allegati.

Quali tra questi gruppi è composto da applicazioni per l'acquisizione, la presentazione e la navigazione di risorse sul web, cosiddetti browser:

- A. Google Drive – Filezilla - GoogleMap
- B. Internet Explorer – Mozilla Firefox – Google Chrome
- C. Winzip – winrar – 7zip

Utilizzando uno degli strumenti sopra elencati, si raggiunga il sito del Comune di Pordenone.

Che tipo di programma viene generalmente utilizzato per presentare dei risultati in modo efficace? In programma di questo tipo, possono essere contenute più di 10 diapositive per presentazione?

Si crei un esempio utilizzando il file di prova.

### Inglese

ACETAMINOPHEN (paracetamol) ORAL SOLUTION [from package leaflet]

Uses: temporarily relieves minor aches and pains due to:

1. Headache
2. muscular aches
3. backache
4. minor pain or arthritis
5. the common cold
6. toothache
7. premenstrual and menstrual cramps

Temporarily reduces fever

WARNINGS - liver warning: this product contains acetaminophen. Severe liver damage may occur if:

- a) adult takes more than 6 doses in 24 hours, which is the maximum daily amount
- b) child takes more than 5 doses in 24 hours
- c) adult has 3 or more alcoholic drinks everyday while using this product

Do not use with any other drug containing acetaminophen (prescription or nonprescription). If you are not sure whether a drug contains acetaminophen, ask a doctor or pharmacist.

ACETAMINOPHEN (paracetamol) ORAL SOLUTION [from package leaflet]

ATTENTION: If sore throat is severe, persists for more than 2 days, is accompanied or followed by fever, headache, rash, nausea, or vomiting, consult a doctor promptly.

Do not use if you are allergic to acetaminophen or any of the inactive ingredients of this product

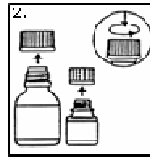
Stop use and ask a doctor if: 1.pain gets worse or lasts more than 10 days in adults and children 2.fever gets worse or lasts more than 3 days 3.new symptoms occur 4. redness or swelling is present. These could be signs of a serious condition.

Directions: adults and children 12 years of age and over: 650mg every 4 to 6 hours not to exceed 6 doses in a 24-hour period.

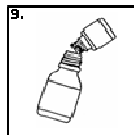
#### CIPRO (Ciproxin) ORAL SOLUTION [ from package leaflet]



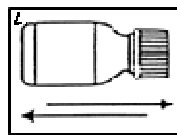
The small bottle contains the microcapsules, the large bottle contains the diluent



Open both bottles. Child-proof cap: press down according to instructions while turning to the left



Pour the microcapsules completely into the larger bottle of diluent. Do not add water to the suspension.



Remove the top layer of the diluent bottle label. Close the large bottle completely according to the directions on the cap and shake vigorously for about 15 seconds. The suspension is ready for use.

Directions: for uncomplicated urinary tract infections (acute cystitis): Adults—500 milligrams (mg) once a day for 3 days. Children—Use and dose must be determined by your doctor.

#### INDICATIONS AND CLINICAL USE ASPIRIN® [ from package leaflet]

It is indicated for the relief of pain, fever and inflammation of a variety of conditions such as influenza, common cold, low back and neck pain, dysmenorrhea, headache, toothache, sprains and strains, fractures, [...] injuries, following surgical and dental procedures. ASPIRIN® Extra Strength is also indicated for relief of migraine pain and the associated symptoms of photophobia (sensitivity to light) and phonophobia (sensitivity to sound), and improves overall quality of life.

DOSAGE AND ADMINISTRATION: ASPIRIN tablets should preferably be taken after meals, with plenty of liquid.

Analgesic and antipyretic: Adults: 1-2 tablets (325mg to 650mg) orally every 4 – 6 hours.

#### INDICATIONS AND CLINICAL USE ASPIRIN® [ from package leaflet]

Nursing Women: ASA (Acetylsalicylic acid) passes into breast milk in small quantities. Since no adverse effects on the infant have been observed after occasional use, interruption of breast-feeding is usually unnecessary. However, on regular use or on intake of high doses, breast feeding should be discontinued early.

Drug-food interactions: Interactions with food have not been established. Drug-Laboratory Interactions: Salicylates can produce changes in thyroid function tests. Drug-Lifestyle Interactions Alcohol: Increased damage to gastrointestinal mucosa and prolonged bleeding time due to additive effects of acetylsalicylic acid and alcohol. Patients having 3 or more alcoholic drinks per day should consult their physician before use.

## IBUPROFEN 200 MG TABLETS [ from package leaflet]

This medicine can be taken by adults and children aged 12 years and over. However, some people should not take this medicine or should seek the advice of their pharmacist or doctor first. Do not take:

- If you have a stomach ulcer, perforation or bleeding, or have had one twice or more in the past
- If you are allergic to ibuprofen or any other ingredients of the product, aspirin or other nonsteroidal anti-inflammatory medicines (you have ever had asthma, runny nose, itchy skin or swelling of the lips, face or throat after taking these medicines)
- If you have severe heart, kidney or liver failure

How to take this medicine: check the foil is not broken before use. If it is, do not take that tablet.

## IBUPROFEN 200 MG TABLETS [ from package leaflet]

Do not take:

- If you are taking aspirin with a daily dose above 75 mg, or other non-steroidal anti-inflammatory medicines
- If you have severe heart, kidney or liver failure
- If you have an intolerance to some sugars, unless your doctor tells you to (this medicine contains lactose)
- If you are pregnant, and in the last 3 months of pregnancy

**DIRECTIONS:** Adults and children of 12 years and over, one or two tablets every 4 hours, if you need to.

Swallow each tablet with water

Do not give to children under 12 years.

**In adults:** If your symptoms worsen or do not go away within 10 days, talk to your doctor.

## PROPRANOLOL 10 mg FILM-COATED TABLETS [ from package leaflet]

Propranolol is a beta-blocker that can be used for hypertension (high blood pressure)

Alcohol may affect how this medicine works.

If you go into hospital to have an operation, tell the anaesthetist or the medical staff that you are taking Propranolol.

Your medicine is unlikely to affect your ability to drive or to operate machinery. However, some people may occasionally feel dizzy or tired when taking Propranolol. If this happens to you, ask your doctor for advice.

The following table shows the recommended dosages for an adult:

	Recommended dose	Total daily dosage (Maximum)
Hypertension (high blood pressure)	Initially 40 mg two or three times daily, which may be increased by 80 mg per day at weekly intervals.	160 to 320 mg

PROPRANOLOL 10 mg FILM-COATED TABLETS [ from package leaflet]

If you are pregnant or breast-feeding, think you may be pregnant or are planning to have a baby, ask your doctor or pharmacist for advice before taking this medicine.

**How to take Propranolol**

Always take this medicine exactly as your doctor or pharmacist or nurse has told you.

Swallow your propranolol tablets with a drink of water before meals. Swallow whole. Do not chew.

Do not stop taking this medicine unless your doctor tells you to stop.

Pediatric population

For migraine the dose under the age of 12 is 20 mg two or three times daily and the adult dose for children 12 years or older.

Older people

Older people should be started with the lowest dose. The optimum dose will be individually determined by the doctor.

GAVISCON PEPPERMINT LIQUID RELIEF [ from package leaflet]

Check that the cap seal is unbroken before first using this product. For oral use. Shake well before use. Adults and children 12 years and over: Take 10-20ml (two to four 5ml spoonfuls) after meals and at bedtime up to four times a day.

If you take too much of this product you may feel bloated and experience some abdominal discomfort. It is unlikely to cause you any harm, but please consult your doctor or pharmacist.

If you forget a dose it is not necessary to double the dose next time, just carry on taking as before.

If you have been advised to follow a low sodium (salt) diet ask your doctor before taking this product. The maximum recommended daily dose of this medicinal product contains 57 % of the adult recommended maximum daily dietary intake for sodium.